

Охотникам и рыболовам нужно знать



Для проведения ветсанэкспертизы, а также в случае обнаружения массовой гибели животных и птицы обращайтесь в ближайшее учреждение госветслужбы

Томское ветобъединение	г.Томск, ул.Фестивальная, 9	(3822) 903-983
Северское РВУ	г.Северск, ул.Чайковского, 11	(3823) 78-50-10
Стрежевское МРВУ	г.Стрежевой, ул.Новая, 151	(38259) 3-24-12
Асиновское РВУ	г.Асино, ул.Никитина, 31	(38241) 2-24-74
Бакчарское РВУ	с.Бакчар, пер.Тракторный, 9	(38249) 21-455
Зырянское МРВУ	с.Зырянское, ул.Ветучасток, 1	(38243) 2-22-14
Каргасокское РВУ	с.Каргасок, ул.Тракторная, 63 Б	(38253) 2-44-94
Кожевниковское РВУ	с.Кожевниково, ул.Герцена, 18	(38244) 44-703
Колпашевское МРВУ	г.Колпашево, ул.Обская, 45	(38254) 5-29-75
Кривошеинское МРВУ	с.Кривошеино, ул.Заводская, 14А	(38251) 2-15-08
Парабельское РВУ	с.Парабель, ул.Школьная, 14	(38252) 2-22-62
Первомайское РВУ	с.Первомайское, ул.Новая, 12	(38245) 2-19-59
Томское РВУ	с.Кафтанчиково, ул.Коммунистическая, 1	(3822) 961-196
Чанское РВУ	с.Подгорное, ул.Ленинская, 54	(38257) 2-19-44
Шегарское РВУ	с.Мельниково, ул.Мичурина, 47	(38247) 2-14-74

ЯЩУР. Восприимчивы молодые парнокопытные животные, установлено вирусоносительство у птиц.

Характерны пузырьково-язвенные поражения слизистых оболочек ротовой и носовой полостей, а также кожи межпальцевых складок и около ногтевого ложа. У заболевших животных наступает смерть в течение 2-3 суток.

Основной путь инфицирования людей – употребление сырого молока от больных животных и продуктов его переработки, реже через мясо. У лиц, непосредственно контактирующих с больными животными, возможна прямая передача инфекции (при доении, уходе, лечении, убое, разделки туш), воздушно-капельный путь заражения (при дыхании, кашле животных), а также через загрязненные предметы.

- От человека к человеку инфекция не передается.
- Дети более восприимчивы к ящуру, чем взрослые.



АФРИКАНСКОЙ ЧУМОЙ СВИНЕЙ

болеют исключительно домашние и дикие свиньи независимо от возраста и породы.

Заболевание характеризуется высокой лихорадкой, признаками интоксикации, геморрагическим диатезом.

- Для человека заболевание не опасно!
- Возбудитель – вирус, очень устойчив к физическому и химическому воздействию, сохраняется в павших свиньях до 10 недель, навозе – до 5 месяцев и более, в почве – от 4 до 5 месяцев. В замороженном мясе, копченой колбасе, вирус сохраняется до 4 месяцев.
- Гибель домашних свиней может достигать 100%. Средств для лечения и профилактики болезни у животных не существует!

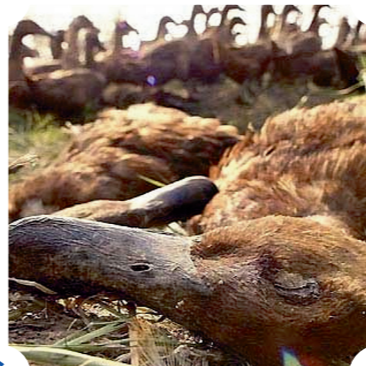


ГРИПП ПТИЦ – вирусное заболевание, поражающее диких, синантропных и домашних птиц. Основным переносчиком вируса – дикие водоплавающие птицы. Источник инфекции – больная птица, переносчик – переболевшая птица (срок вирусоносительства – 2 месяца).

Факторы передачи – пух, перо, подстилка, трупы и тушки убитых птиц.

Признаками больной птицы являются слабость, отеки подкожной клетчатки в области головы, шеи, груди, гортани, синюшность видимых слизистых оболочек, возможны частичная парализация и мышечные судороги.

При обнаружении или отстреле птиц с вышеперечисленными признаками охотнику необходимо сообщить об этом специалистам госветслужбы и предоставить в ближайшее ветучреждение птицу, упакованную в целлофан.



- В случае отсутствия такой возможности охотник обязан уничтожить тушу методом сжигания.
- Грипп птиц опасен для человека!

СИБИРСКАЯ ЯЗВА - особо опасная инфекционная болезнь человека, домашних и диких животных. Возбудителем является аэробная бацилла, которая в организме животного образует капсулы, а вне его – споры.

Источник возбудителя инфекции – больное животное. Основной путь заражения – поедание инфицированного корма, на водопое – через слизистые оболочки ротовой полости и пищеварительного тракта. Заражение человека происходит при уходе за больными животными, в процессе их убоя, снятия шкур, разделки туш, кулинарной обработки мяса, уборки и уничтожения трупов, при хранении, транспортировке, первичной переработке и реализации контаминированного животного сырья.

- На месте внедрения бациллы образуется синева-красный пузырек, содержащий красноватую жидкость. Затем пузырек лопается, ткани, где он находился, омертвевает, и рядом возникают такие же узелки и пузырьки. Весь этот процесс сопровождается высокой температурой.
- При обнаружении павших животных – необходимо сообщить об этом в ветеринарную службу с указанием места падежа животных.

Ветеринарно-санитарный осмотр мяса диких животных и пернатой дичи:

Если отстрел (или вылов) осуществляется заготовительными организациями, ВСЭ проводится на месте заготовок (заготовительных пунктах), а добываемых отдельными охотниками – лабораториями ветеринарно-санитарной экспертизы на рынках и в лабораториях городских/районных учреждениях госветслужбы.

Ветеринарному осмотру подлежит туша без шкуры и внутренних органов.

Пернатую дичь доставляют для осмотра в оперении и потрошеную. Мясо кабанов, медведей, барсуков и других всеядных и плотоядных животных, а также нутрий подлежит обязательному исследованию на трихинеллез.

Охотнику необходимо знать чем болеют дикие животные, чтобы соблюдать профилактические меры при обработке и использовании трофеев.

Заразные болезни диких животных подразделяются на **инфекционные** и **инвазионные**. Многие инфекционные болезни свойственны в одинаковой степени как диким, так и домашним животным. Некоторые инфекционные болезни, приводящие к гибели диких животных, опасны и для человека.

Для предупреждения инфекционных и паразитарных заболеваний охотникам НЕОБХОДИМО:

- все мясные продукты от диких животных употреблять в пищу только после предварительной проверки ветеринарными специалистами;
- не разбрасывать по территории части туши отстрелянных животных и не скармливать собакам их внутренние органы и мясо;
- в каждом охотничьем хозяйстве иметь оборудованное место захоронения / сжигания биологических отходов;
- проводить дегельминтизацию и вакцинацию против бешенства охотничьих и служебных собак;
- строго соблюдать правила личной гигиены при снятии шкурок пушных зверей.



В случае обнаружения павших животных в лесных угодьях необходимо зафиксировать место с помощью навигатора или других средств и сообщить информацию о падеже охотоведам районов и в ближайшее ветеринарное учреждение.

ВИРУС БЕШЕНСТВА

в организм человека проникает через укусы животных, оцарапывания, ослюнения кожных покровов и слизистых оболочек. Вирус содержится в слюне животного до 10 дней до появления первых признаков болезни.

Риск заражения увеличивается при любом контакте с дикими животными, в том числе при снятии шкур (особенно лисиц). Наиболее опасны повреждения пальцев и кистей рук, лица, головы, шеи. Характерный признак бешенства — пугливость или резко выраженная раздражительность животного.

! Запрещено снимать шкуру с павших животных.

! Необходимо в обязательном порядке прививать от бешенства охотничьих собак.

! В случае, если вас покусало, оцарапало, ослюнило животное, или получено повреждение при снятии шкур необходимо немедленно обильно промыть раны с мылом и обратиться за медицинской помощью.



ВЛАДЕЛЬЦАМ ОХОТНИЧЬИХ СОБАК ВАЖНО ПОМНИТЬ

К ЧУМЕ ПЛОТОЯДНЫХ

восприимчивы собаки и дикие плотоядные (хорьки, норки, волки, лисицы и др.). Заражение происходит через дыхательные пути и пищеварительный аппарат. Попав в организм, вирус попадает в кровь и ткани.

Начало заболевания определить трудно. Первые признаки: небольшое угнетение, вялость, легкая утомляемость, взъерошенная шерсть, снижение аппетита, иногда рвота, частичный отказ от работы, покраснение слизистых оболочек глаз, носа, рта, незначительное прозрачное истечение из носа и глаз, появление небольшого поноса. В самом начале заболевания температура повышенная (39,5-40), держится 2-3 дня, а затем снижается до нормальной.

! Для борьбы с чумой необходимо ежегодно прививать собак, обращать особое внимание на истощенных собак и даже незначительные расстройства нервной системы.

! Кошки к данному вирусу не восприимчивы.

ТУЛЯРЕМИЯ

— природно-очаговая инфекционная болезнь грызунов, птиц, сельскохозяйственных животных и человека.

Попадание микроба в организм животного происходит через укус кровососущих насекомых или клещей, алиментарно или аэрогенно.

Заболевание у животных проявляется поражением лимфоузлов и кожи, а в некоторых случаях слизистой зева, глаз и легких.

Для человека характерно повышение температуры (до 40°С), интоксикация (головная боль, мышечная боль, озноб, слабость).

! Лечение туляремии производится исключительно в условиях стационара.

! Человек может заразиться алиментарным путем, употребив продукты, имеющие контакт с экскрементами грызунов.



ТРИХИНЕЛЛЕЗ

Возбудителем является трихинелла — круглый червь размером 3-4 мм. Человек и животные заражаются, поедая мясо с личинками паразита. Основной носитель трихинелл — медведь, кабан.

К группе риска относят более 60 видов животных (в том числе свиньи, собаки, лисицы, куницы, рыси) и человека.

В первые часы после поедания зараженного мяса расстраивается деятельность пищеварительного тракта, появляется тошнота, отрыжка, рвота, боль в области кишечника, головная боль и чувство тяжести в конечностях. У заболевшего развивается слабость, возникает лихорадка, к 9-11-му дню температура достигает 40-41°С. Через 7-10 дней лицо и веки отекают. На 9-10-й день течения болезни мышцы становятся твердыми и болезненными. Трихинеллез человека протекает хронически.

! Соление и копчение мяса не приводит к гибели трихинелл, и они могут сохраняться в нем длительное время. Пораженное мясо подвергают утилизации или сжиганию.



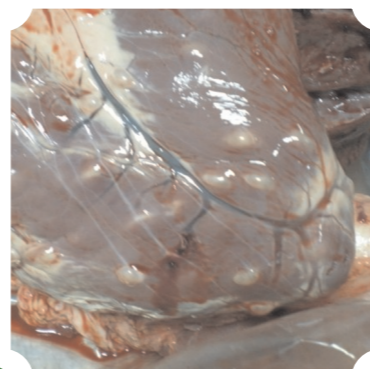
ФИННОЗ

Люди заражаются при употреблении в пищу мяса диких кабанов, зайцев, пораженного личиночной стадией цестоды.

У северных оленей, лосей, косуль вызывает поражение скелетных мышц и сердца.

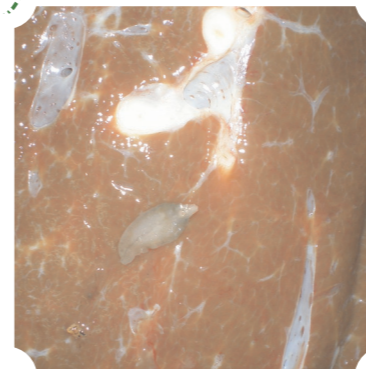
В мясе от больного финнозом животного, может находиться разное количество цистицерков (финн) — от единичных экземпляров до сотни тысяч, представляющих собой пузыри размером от просыаного зерна до горошины, с тонкими оболочками, наполненные жидкостью и содержащие внутри головку финны — сколекс с крючьями и присосками.

При употреблении в пищу зараженного мяса в пищеварительном тракте человека за 3 месяца образуется взрослая ленточная особь длиной до 3-10 м, паразитирующая в кишечнике.



! Обязательно проведите ветсанэкспертизу мяса диких животных.

! По результатам ветсанэкспертизы мясо направляется в промпереработку или в техникутилизацию.



ФАСЦИОЛЕЗ

широко распространенное заболевание лосей, оленей, зайцев, нутрий, бобров, белок, вызываемое печеночным сосальщиком.

Фасциола по своему виду напоминает брусничный листик.

Локализуются фасциолы в желчных ходах печени, яйца выделяются из печени с желчью в кишечный канал, а оттуда вместе с фекалиями наружу. Паразиты, вселившиеся в желчные пути печени, проделывают в ней ходы и вызывают воспалительные процессы.

! Печень, пораженная фасциолами, подлежит уничтожению, а мясо используется без ограничений.

Паразиты, незаметные для невооруженного глаза, которыми может заразиться человек и животное, живут в организме рыбы в мышечной ткани, но могут встречаться и в плавниках, икре, жабрах, стенках кишечника.

ОПИСТОРХОЗ

— паразитарное заболевание печени и желчевыводящих путей, вызываемое плоскими червями-сосальщиками. Заражение человека и плотоядных животных происходит при поедании сырой или недостаточно термически обработанной речной рыбы. Наиболее часто личинками этих паразитов поражена рыба семейства карповых — плотва (чебак), язь, елец, карась, линь, лещ.

! Всю рыбу независимо от степени зараженности паразитами следует считать условно годной и допускать к использованию в пищу только после обработки согласно действующим инструкциям по технологической обработке: засолки, замораживания, копчения, консервирования и другие.

! Все виды рыб семейства карповых от личинок гельминта обеззараживают путем замораживания при температуре (t) минус 11-15°С — не менее 30 суток, минус 28°С — 18-42 ч и при минус 35°С — около 10 часов; её можно проварить 20 минут порционными кусками.

! Важно соблюдать кулинарную гигиену при обработке продуктов (отдельная для рыбы разделочные ножи и доска).

ДИФИЛЛОБОТРИОЗОМ человек и животные заражаются только через рыбу.

! Пораженную рыбу обрабатывают смешанным крепким, средним и слабым посолом в течение 14 суток. Замороженная рыба считается обезвреженной при условии хранения при t: минус 18°С — не менее 48 часов или минус 12°С — не менее 6 суток. А также при тщательной проварке и прожарке.



ЭХИНОКОККОЗ

вызывается личиночной стадией гельминта. Ленточная форма паразитирует в тонком отделе кишечника животных (собак, волков, лисиц). Личиночная — в печени, легких, реже в других органах. В результате развиваются эхинококковые пузыри.

! Поврежденные внутренние органы подлежат уничтожению путем сжигания, а мясо используется без ограничений.