

### **Памятка "Трихинеллез"**

**Трихинеллез** – это паразитарное заболевание, возбудитель инфекции мелкий круглый червь – трихинелла (*Trichinella spiralis*).

Во всем мире трихинеллез распространен в природе среди хищников и всеядных млекопитающих, грызунов. В окружении человека возникают так называемые синантропные очаги инвазии, где поражены свиньи, собаки, кошки, домовые грызуны. В природе источником заражения являются дикие кабаны, барсуки, волки, енотовидные собаки, бурые и белые медведи. Передача инвазии в синантропном очаге происходит между свиньями, собаками и кошками при съедании ими мяса инвазированных животных. В природе циркуляция инвазии поддерживается за счет хищничества, при поедании трупов животных.

Личинки паразита, окруженные плотной соединительнотканной капсулой, обитают в мышцах животных, сохраняют патогенность в течение ряда лет, обладают высокой устойчивостью, переносят длительное охлаждение, прогревание, соление, копчение мяса, гибнут лишь при варке кусков мяса толщиной не более 8 см в течение 2,5 часов.

Источниками инфекции для человека являются домашние животные (свиньи) и дикие животные (кабаны, медведи, барсуки, волки). Человек чаще всего заражается трихинеллезом при употреблении в пищу термически недостаточно обработанного мяса дикого кабана, медведя, барсука, свинины, волчатины.

Инкубационный или скрытый период – от 3 до 45 дней, чаще от 10-20 дней, после которого проявляются симптомы болезни: лихорадка, которая может длиться от 1 до 6 недель, отек век, одутловатость лица, боли в мышцах, различные высыпания на коже. При тяжелом течении заболевания возможны поражения миокарда, легких, центральной нервной системы. В эпидемиологическом анамнезе таких больных обычно указывается употребление в пищу свинины или мяса диких животных.

Для трихинеллеза характерны групповые заболевания и вспышки. Распространению инвазии и росту заболеваемости трихинеллезом могут способствовать особенности быта и хозяйственной деятельности человека. Формирование новых очагов может происходить при неправильной организации свиноводства: свободное содержание свиней, доступ в свинарники грызунов, кошек, собак, увеличение численности диких кабанов, медведей, барсуков и других потенциальных хозяев трихинелл.

Профилактика заключается в предупреждении употребления в пищу недостаточно термически обработанного или сырого мяса, особенно диких животных. Нельзя приобретать у частных лиц, торгующих в неустановленных местах, мясо, мясные продукты. Категорически запрещается убой свиней на дому без ветеринарно-санитарного контроля, а также продажа свиного мяса, сала, мяса диких животных, не прошедших ветеринарно-санитарной экспертизы. Продажа мяса и мясных продуктов

**ПРОФИЛАКТИКА ТРИХИНЕЛЛЕЗА:**

- защищать помещения для содержания скота от проникновения грызунов, ежегодно проводить дератизацию (уничтожение крыс, мышей) в жилых и приусадебных постройках;
- проводить ветеринарную экспертизу туш диких кабанов и свиней из частного сектора с трихинеллоскопическим исследованием и последующим клеймением;
- реализацию мяса и мясопродуктов осуществлять только при наличии ветеринарного освидетельствования.

**В ЦЕЛЯХ ЛИЧНОЙ ПРОФИЛАКТИКИ ЗАПРЕЩАЕТСЯ:**

- употреблять в пищу мясо кабанов, других плотоядных животных, особенно являющихся объектами охоты, без предварительной ветеринарно-санитарной экспертизы на наличие личинок трихинелл;
- оставлять в лесу тушки хищников после снятия с них шкур (тушки следует уничтожить путем сжигания или закапывания глубоко в землю);
- скармливать домашним свиньям, собакам мясо хищных животных без трихинеллоскопического исследования и проварки;
- в процессе приготовления пищи пробовать сырой мясной фарш;
- выбрасывать отходы убоя в выгребную яму или мусорный ящик;
- не следует приобретать мясные изделия у неизвестных лиц вне государственных точек торговли, а также мясопродукты, не имеющие клейма или свидетельства о проведении ветеринарно-санитарной экспертизы.



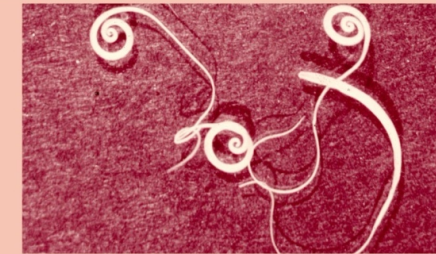
**Наиболее эффективный метод профилактики трихинеллеза - это отказ от мяса, не проверенного ветеринарным врачом.**

**ПОМНИТЕ**, что исследовать мясо в ветеринарной лаборатории не поздно и через неделю после употребления в пищу свеженины. Если при этом обнаружатся личинки трихинелл, заболевание можно будет предотвратить, своевременно обратившись в медицинское учреждение по месту жительства, где назначат профилактическое лечение.

**ГЛАВНОЕ - НЕ РАСПРОСТРАНЯТЬ неисследованные мясопродукты среди родственников и знакомых.**



**Берегите своё здоровье!**



**ВНИМАНИЕ!**

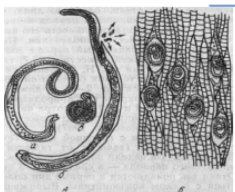


**ТРИХИНЕЛЛЕЗ**



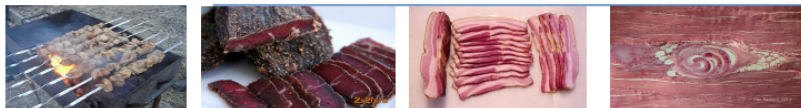
# ОСТОРОЖНО, ТРИХИНЕЛЛЁЗ!

## ЧТО ТАКОЕ ТРИХИНЕЛЛЁЗ?



Трихинеллёз - опасное заболевание человека и животных, вызываемое круглыми мелкими червями – трихинеллами. Трихинеллы - мелкие живородящие гельминты размером от 1 до 4 мм. Широкому распространению трихинеллеза способствует жизненный цикл трихинелл. Они адаптированы к широкому кругу хозяев - установлено их паразитирование, по крайней мере, у 70 видов плотоядных млекопитающих.

## КАК ПРОИСХОДИТ ЗАРАЖЕНИЕ?



Заражение людей происходит при употреблении в пищу сырого или недостаточно проваренного мяса пораженных трихинеллезом животных, чаще всего мяса, сала, окорока, бекона, корейки, грудинки, колбасы, изготовленных из инвазированной свинины, а также пораженного трихинеллами мяса диких животных (медведя, дикого кабана, барсука). Для того чтобы получить тяжелое заболевание, достаточно съесть 10-15 г трихинеллезного мяса.

Заболееваемость трихинеллезом обычно носит групповой характер. Заболевают члены одной семьи, лица, участвующие в одном праздничном застолье, охотничьей трапезе, использовавшие в питание мясо одного и того же трихинеллезного животного, не прошедшего предварительного ветеринарного контроля.

Домашние свиньи заражаются трихинеллами при поедании не обезвреженных мясных отходов, тушек диких животных, грызунов. Дикие животные - при хищничестве и через падаль.

Трихинеллы отличаются большой устойчивостью к различным методам их обеззараживания. Не убивает их копчение и засолка. Остаются они живыми даже в жареном и варёном мясе. Известны случаи заражения людей при употреблении сала (с прожилками мяса), ветчины, варёной колбасы, сосисок, пельменей, шашлыков.

## ИНКУБАЦИОННЫЙ ПЕРИОД И КЛИНИЧЕСКОЕ ПРОЯВЛЕНИЕ БОЛЕЗНИ У ЛЮДЕЙ.

В кишечнике человека или животных личинки трихинелл превращаются в половозрелых самцов и самок, а те в свою очередь производят личинки,

которые мигрируют через лимфатическую систему в кровь и попадают в мышцы. Длительность инкубационного периода (с момента попадания в организм зараженного мяса до первых признаков заболевания) – от 3 до 40 дней.

Первыми признаками болезни является внезапный подъем температуры, сопровождающийся отеком лица, болями в мышцах и суставах, в животе, поносом, нередко - высыпаниями на коже и кровоизлиянием в конъюнктиву глаз, изменениями в крови. Тяжесть клинических проявлений болезни зависит от количества попавших в организм личинок.



## МЕРЫ ПРОФИЛАКТИКИ И ЗАЩИТЫ



*Нельзя употреблять в пищу мясо домашних (свинина) и диких животных (медведь, кабан, барсук, нутрия), не прошедших ветеринарно-санитарную экспертизу.*

*Не следует приобретать мясные изделия у неизвестных лиц в неустановленных местах торговли, а также мясопродукты, не имеющие клейма или ветеринарные свидетельства о проведении ветеринарно-санитарной экспертизы.*

**Помните! Только соблюдение указанных выше правил поможет Вам и Вашей семье избежать заражения трихинеллезом.**

## Трихинеллез

